

Chronique islandaise – mars 2021

Ces lignes sont le résultat de lectures, de suggestions et d'informations que je peux obtenir autour de moi, mais elles n'engagent que ma seule responsabilité. Vous pouvez aussi consulter mon blog sur <https://www.sq-ms.net>.

Je l'annonçai dans ma précédente chronique, **elle est arrivée...**
Le 19 mars à 20h45 local, le *Fagradalsfjall* (montagne de la belle vallée) a illuminé la nuit en crachant laves et gaz. Éruption à la fois attendue, après les milliers de secousses ressenties dont certaines sévères (voir ma chronique de février), et surprenante car cette région, à haut niveau sismique, n'a pas connu d'éruption volcanique depuis près de 800 ans. Elle n'est pas de grande ampleur, et c'est rassurant pour les proches environs. Reykjavík n'est qu'à 40 km, et l'aéroport de Keflavík à environ 15 km



L'éruption vue de Reykjavík

La frénésie est Immédiate. Malgré les appels à la prudence (émissions de gaz, explosions possibles), toute l'Islande se précipite sur les lieux en rangs serrés, provoquant des embouteillages énormes. Aucun Islandais ne doit manquer ce qui est consubstantiel de son identité, fût-ce au risque de relancer Covid !¹

Actualité économique

Le Bureau des Statistiques vient de publier ses prévisions économiques pour les années 2021 à 2024. Avec une progression du PIB² de 2.6% pour 2021, il est légèrement en retrait par rapport aux estimations

¹ Il y a évidemment de multiples photos et vidéos du phénomène. [Celle-ci](#) propose à la fin une méthode locale de préparation des hot-dogs...

² Dans ces chroniques je confonds souvent, volontairement ou non, le PNB et le PIB. Contrairement au PNB, le PIB exclut



de Landsbanki que je citai dans ma chronique de janvier 2021³. Voici les indicateurs qui me paraissent essentiels. Les autres peuvent être lus dans le rapport du Bureau⁴ :

% progression en volume	2020	2021	2022	2023	2024
Produit intérieur brut	-6.6	2.6	4.8	3.8	2.7
Consommation privée	-3.3	2.3	4.1	3.5	2.8
Consommation publique	3.1	1.1	0.7	-0.5	-0.4
Formation brute de capital fixe	-6.8	5.5	4.3	5.7	2.3
Exportations biens et services	-30.5	10.3	16.8	10.1	8.4
Importations biens et services	-22.0	8.7	12.5	8.6	6.7
Indice des prix à la consommation	2.8	3.2	2.4	2.4	2.5
Indice du taux de change	11.1	-0.8	-1.0	-0.3	0.0
Chômage (% population active)	5.5	7.8	6.4	5.4	4.9
Pouvoir d'achat	3.4	3.8	2.9	1.8	1.7

Les hypothèses sous-jacentes à ces estimations sont précisées dans le rapport. J'en retiendrai quatre :

- une récession moins forte que prévue en 2020, -6.6% au lieu de -7.1/-8.5%,
- le bon niveau de la consommation privée, dû à l'accroissement sensible des aides de l'état (indemnisation du chômage, fiscalité...) et aux augmentations de salaires prévues dans les accords de l'an passé, associé à une bonne maîtrise de l'inflation,
- des prévisions optimistes sur la reprise économique internationale : de l'ordre de 4% en 2021 pour les principaux clients de l'Islande,
- mais un retour des touristes moins rapide que prévu : 700000 en 2021 et 1.3 million en 2022, du fait des vagues successives de Covid, ce qui explique une résorption bien lente du chômage,

Bjarni Benediktsson, Ministre des Finances, et aussi, en ces temps de campagne électorale, président du



Bjarni

Parti de l'Indépendance, se félicite de ces résultats lorsqu'il présente les comptes publics à 5 ans⁵. Une fois de plus il insiste sur son choix d'avoir avant la crise assaini les comptes publics – choix évidemment critiqué par la gauche du fait des économies imposées par le gouvernement, notamment dans les infrastructures de santé –.

Parmi les investissements à venir l'un (50 millions €, dont l'état vient

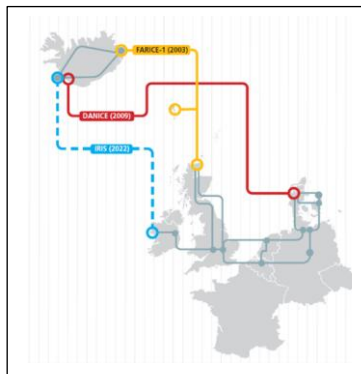
les revenus des entreprises islandaises basées à l'étranger mais inclut les revenus des entreprises étrangères produits sur le sol islandais. Je ne sais pas si dans le cas de l'Islande la différence est importante

³ Visible sur mon [blog](#)

⁴ Voir [ici](#)

⁵ Voir [là](#)

d'organiser le financement) vise à construire IRIS, un troisième câble de connexion entre l'Islande et l'Europe, en l'espèce Galway en Irlande. Plus rapide que les deux autres et améliorant la sécurité des connexions entre l'île et le continent il devrait être opérationnel avant la fin de 2022.



jaune : FARICE-1
(2003)
rouge : DANICE (2009)
bleu : IRIS (2022)

Actualité politique

Comme on sait, l'actualité politique c'est la préparation des élections législatives, et plus précisément la construction des listes que chaque parti présentera. La surprise du mois est le nombre élevé de député(e)s – 10 sur 63 ! – qui ne se représenteront pas. J'ai cité en janvier ces trois dirigeants et fondateurs du Parti Pirates. Il faut leur joindre Kristján Þór Júlíusson, Ministre de la Pêche et de l'Agriculture (Parti de l'Indépendance) dont le nom est beaucoup revenu à propos du scandale Samherji⁶, et Steingrímur



Steingrímur

Sigfússon (Gauche verte), aujourd'hui Président de l'Alþingi. Né en 1955 Steingrímur a été élu pour la première fois à l'Alþingi en 1983 et toujours réélu ensuite. Il est le fondateur en 1999 de la Gauche Verte, qu'il préside jusque 2013, pour ensuite laisser la place à Katrín Jakobsdóttir. Il est plusieurs fois ministre. En charge des finances et numéro 1 bis du gouvernement de Jóhanna Sigurðardóttir, il est le véritable auteur de la sortie de crise de 2008. Qu'il ait envie de repos est compréhensible !

A ces dix il faudra peut-être ajouter Lilja Alfreðsdóttir, Ministre de l'Éducation et de la Culture et vice-présidente du Parti du Progrès, pour s'être trop obstinée dans la nomination de son directeur de cabinet. En Islande celle-ci passe obligatoirement par un appel de candidatures, mais le choix final de Lilja a ensuite été contesté en justice par une candidate, membre du cabinet de Katrín, qui s'estimait plus compétente que l'homme retenu. Le tribunal a condamné Lilja pour enfreinte à la loi sur la parité, ce qui dans ce gouvernement fait tâche. Elle s'est pourvue en appel, mais il est peu probable que le jugement intervienne avant les élections.

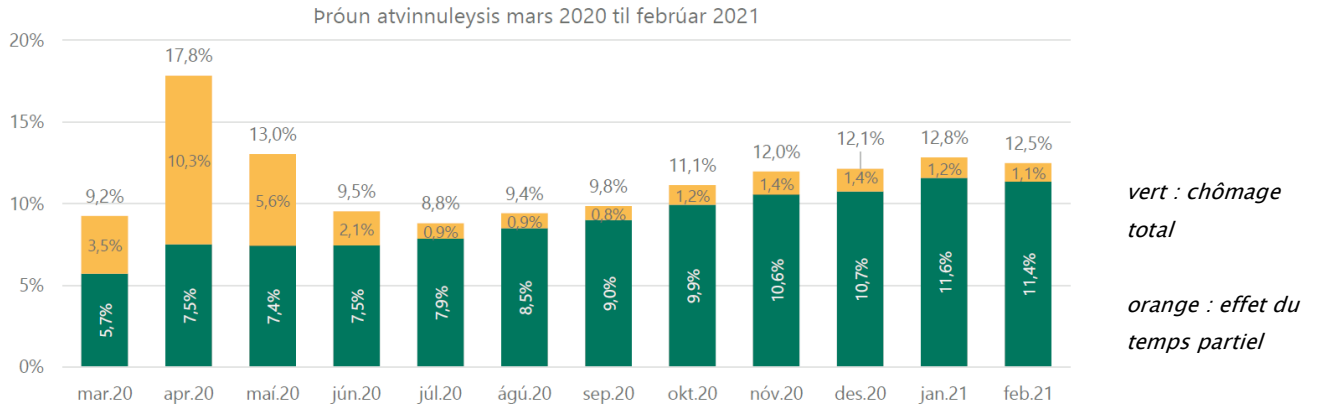
Pourtant le Parti du Progrès de Lilja est le seul à progresser de manière significative dans le dernier sondage MMR, de 9.1% des intentions de vote en janvier à 12.7 en mars. A l'inverse le Parti de l'Indépendance tombe de 24.4 à 21%. Il en va de même pour l'Alliance Social-Démocrate (de 15.6 à 13.8%) au moment même où Logi Einarsson, son Président, annonce que son parti dirigera le prochain gouvernement ! Les variations des autres partis sont peu significatives sur une courte période.

⁶ Voir chronique de novembre 2019

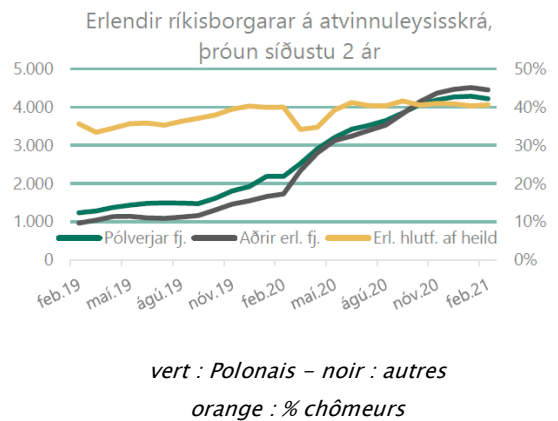
Actualité sociale

Le chômage

Après un an de covid, il est intéressant de voir l'évolution du chômage :



Le graphique⁷ illustre bien les anticipations des employeurs : après une situation de plein emploi due notamment au développement du tourisme, ils se trouvent confrontés à une chute brutale de l'activité mais gardent l'espoir d'un retour rapide à un niveau normal notamment pour ce qui concerne l'arrivée des touristes, puis décident de licencier. Sauf nouvelle catastrophe, on peut espérer avoir atteint le pic : février connaît une légère diminution dans la plupart des secteurs d'activité, et celle-ci devrait se poursuivre en mars, entre 10.9 et 11.3%. Des 21352 personnes au chômage total ou partiel fin février, 4719 le sont depuis plus de 12 mois. Ce chômage est relativement localisé, puisqu'il est de 24% dans le Suðurnes (sud-ouest, où se trouve notamment l'aéroport de Keflavík) et 11% dans la région de Reykjavík. Il épargne par contre des régions comme le nord-ouest (environ 5%). Autre sujet de préoccupation : le nombre élevé d'étrangers sans emploi : 8671, soit 41% des chômeurs. Le graphique ci-contre (étrangers inscrits au chômage) montre pourtant que ce taux n'a pas beaucoup varié en 2 ans. Il serait intéressant d'analyser ce phénomène : temps nécessaire pour trouver un emploi après arrivée sur l'île ? précarité de ces emplois ?



⁷ Source : Vinnumálastofnun

Réduction du temps de travail

Autre phénomène à analyser : l'impact de la réduction du temps de travail sur l'emploi. Peut-être est-ce prématuré ou difficile à évaluer dans cette période de turbulences ? Mais le phénomène est d'importance : en 2003, 30% des Islandais travaillaient chaque semaine 49 heures ou plus, dont près de 50% d'hommes. Ces taux sont aujourd'hui de 14 et 21%.

Magnús Geir Eyjólfsson (RÚV), auteur de l'article repris ici fait un rapprochement avec une autre étude du Bureau des Statistiques : le nombre de personnes s'estimant en « manque » économique est passé de 6% des Islandais en 2014 à 2.4% en 2018. Est-ce un effet de l'augmentation des loisirs comme il semble le croire ? Ou tout simplement d'un accroissement sensible du pouvoir d'achat qui permet de travailler moins ? Beau sujet pour un futur article de blog !

Ragnar Þór Ingólfsson réélu président de VR



Ragnar Þór

Un des principaux promoteurs de la réduction du temps de travail, Ragnar Þór, président de VR⁸ depuis 2017, vient d'être réélu à ce poste avec 2/3 des 10300 suffrages exprimés en ligne sur 35920 inscrits. Une seule candidate contre lui : Helga Guðrún Jónasdóttir, très associée au Parti de l'Indépendance. C'est un résultat remarquable tant par un taux de participation (29%) jamais atteint auparavant, que pour le succès personnel de Ragnar Þór, souvent contesté pour des propos parfois abrupts, et surtout pour avoir largement contribué à une véritable révolution du syndicalisme islandais. Aussi dirigeant de fait de la caisse de retraite Lífeyrissjóður Verzlunarmanna, qui avec une capitalisation de 900 milliards d'Ikr est la seconde caisse islandaise⁹, il est l'un des hommes les plus puissants de l'île.

Œcuménisme

Après plusieurs mois d'examen l'Association des Juifs, qui comprend à ce jour 5 membres, a obtenu d'être ajoutée aux 56 associations culturelles déclarées auprès de l'état. Le Rabin Avi Feldman, Américain installé en Islande depuis 2018, s'en est dit satisfait et y voit le premier pas vers la construction d'une synagogue. Selon la loi un local ou terrain devrait être mis à disposition par la commune, certainement Reykjavík.



lors de la fête des Lumières de 2019 le Rabin Feldman se présente, écouté attentivement par Dagur B. Eggertsson, maire de Reykjavík

⁸ VR ou Verzlunarmannafélag Reykjavíkur (Syndicat des Employés du Commerce de Reykjavík) est le plus grand syndicat islandais avec près de 40000 adhérents. Voir [ici](#)

⁹ La capitalisation totale des caisses de retraite est de 5500 milliards d'Ikr (37 milliards d'€) soit environ le double du PIB annuel islandais

Actualité culturelle

Beaucoup de musiques¹⁰ :

- Après avoir raflé en 2020 tous les prix possibles dont un Oscar, Hildur Guðnadóttir, obtient le 15 mars le Grammy pour la musique de Jocker, celle-ci même qui lui avait permis de recevoir l’Oscar...
- Lui aussi nominé, pour la meilleure œuvre orchestrale, Daniel Bjarnason et l’Orchestre Symphonique d’Islande n’ont pas eu la même chance avec le disque « Concurrence » qui inclut des œuvres de quatre compositeurs contemporains,
- Mais la grande question est : le film « **Húsavík** » (The Story of a Fire Saga) sera-t-il osc(k)arisé ? Un habitant de Húsavík est particulièrement engagé : Óskar Óskarsson. Et il est en passe d’être satisfait avec une nomination, non pour le film lui-même, mais pour la meilleure chanson originale. Que serait le film, en effet, sans cette [chanson](#), composée par Atli Örvarsson, et superbement interprétée par la Suédoise Molly Sandén ?



Covid, car ce n’est pas fini !!!

Un accident est vite arrivé... Après plusieurs semaines de calme, voici que le nombre de cas positifs saute à 14 le 23 mars pour redescendre progressivement à 4 le 28 , puis remonter à 10 le 30 mars. Deux

causes : 11 élèves d’une même école de Reykjavík et des contacts lors du pèlerinage de Fagradalsfjall. Le gouvernement décide de renforcer les mesures de prévention, notamment pour ce qui concerne les enfants¹¹. Au même moment un désaccord apparaît entre le gouvernement et la Triade, le premier ayant choisi d’ouvrir l’accès de l’île à des personnes venant de Grande Bretagne et des États-Unis munies d’un certificat de vaccination¹² alors que cette possibilité était réservée aux ressortissants de l’Espace Schengen. La Triade trouve cette décision précipitée, tant il est facile d’acquérir un certificat sur internet. Kári Stefánsson (Decode) jette de l’huile sur le feu : la plupart des personnes testées positives à l’aéroport viennent d’Europe de l’Est et seraient en fait des immigrés de ces pays faisant des allers et retours pour préserver leurs droits aux allocations de chômage. Xénophobe, Kári ? Il s’en défend. Mais



Áslaug Arna, Ministre de l’Intérieur, contrôle les entrées

¹⁰ Voir mon [article](#) de blog à ce propos

¹¹ Voir [communiqué](#)

¹² Voir [communiqué](#)

il a parlé trop vite : les allocations sont versées aux personnes présentes en Islande, sauf si elles ont reçu l'autorisation de s'absenter pour un maximum de 3 mois afin de chercher un emploi à l'étranger. En février 124 de ces certificats ont été délivrés dont 76 pour chercher un emploi en Pologne.

Par ailleurs au 29 mars 66159 doses de vaccin ont été injectées et 20734 personnes sont complètement vaccinées¹³, dont toutes les personnes âgées de 80 ans ou plus.

Relations avec l'UE

Dehors ou dedans ? La question est posée une fois de plus, cette fois à propos des vaccins. Alors que l'Islande et la Norvège, en tant que membres de l'Espace Économique Européen, ont décidé de s'associer à l'UE dans la gestion des vaccins, elles apprennent qu'elles ne sont pas sur la liste des pays auxquels l'UE accepte d'exporter sans démarches particulières des vaccins. La réaction est immédiate : appel téléphonique de Katrín Jakobsdóttir à Ursula von der Leyden et intervention de Guðlaugur Þór Þórðarson, Ministre des Affaires Étrangères, auprès des pays nordiques et baltes membres de l'UE pour qu'ils soutiennent l'Islande, dans ce qui est clairement une entorse aux accords régissant l'EEE. L'Ambassadeur de l'UE en Islande est convoqué le 24 mars au ministère des Affaires Étrangères. Problème réglé : mais ces oublis récurrents de la Commission Européenne sont particulièrement étonnants ! Ou volontaires ? En tout cas ceci permet à Guðlaugur Þór de se positionner comme un gardien vigilant des intérêts de son pays...

Et pendant ce temps la vie continue...

- 05.03 : un touriste, évidemment **parisien**, promet à son arrivée d'observer la quarantaine obligatoire, puis part à Reykjavík... en auto-stop !
- 13.03 : le gouvernement islandais a approuvé le financement d'un mémorial prévu à Djúpivogur (est de l'île) en l'honneur de Hans Jónatan, fils d'esclaves, **premier noir** installé en Islande, en 1805 à l'âge de 21 ans,



- 15.03 : la passion du **jardinage** gagne les Islandais. Pour qu'ils puissent l'assouvir, la Mairie de Reykjavík a installé 600 caisses comme celles-ci, immédiatement louées, et d'autres à venir,



Fagradalsfjall, les visiteurs :

- 24.03 : **Elisabet**, élue Miss Univers Iceland en octobre 2020, a revêtu sa tenue officielle pour rendre hommage au volcan,

¹³ Voir [là](#)

- 24.03 : certains s'y essaient au **beach-volley** : voir [video](#) au milieu de la page,
- 25.03 : deux Suisses arrivent à Keflavík en **avion privé** pour un séjour de 2 jours. Ils sont priés de repartir immédiatement puisqu'une quarantaine n'est pas envisageable !
- 29.03 : Þórólfur (Triade) s'agace de ces touristes venus pour quelques heures : c'est **d'abord la quarantaine ensuite le volcan** !
- 30.08 : enfin célébrons l'amour entre la **police et les sauveteurs**



NOTER :

J'ai profité de l'été 2019 pour ouvrir un blog appelé « **l'Islande aujourd'hui** » (<http://blog.sg-ms.net>). Pour l'essentiel, l'idée est de mettre en ligne les mouvements d'humeur que je retiens tant bien que mal dans mes chroniques, avec une possibilité d'échanges. Nous verrons comment cela évoluera !

Il m'arrive de renvoyer à des chroniques plus anciennes : si certaines vous manquent, je me ferai un plaisir de vous les envoyer. Vous pourrez aussi consulter les plus récentes sur mon blog.

Cette chronique ne comporte qu'une sélection très personnelle d'informations politiques, économiques et sociales sur l'Islande. À ceux qui voudraient en savoir plus sur ce pays et son actualité, je signale tout particulièrement :

- le site Internet de l'Ambassade d'Islande en France (<http://www.iceland.is/fr>), 52 avenue Victor Hugo 75116 Paris ; tel : 01 44 17 32 85 ; on y trouve en ligne beaucoup d'informations importantes, ainsi que des liens très utiles,
- le site internet de l'Ambassade de France en Islande (<http://www.ambafrance-is.org/>),
- la revue "Courrier d'Islande" (trimestrielle) que l'Association "France-Islande" envoie par courrier postal à ses adhérents. Pour connaître les activités de cette Association (qui dispose d'un site Internet (<http://www.france-islande.fr/>), prendre contact avec sa présidente : Agnès Mestelan - agnesmest.fi@orange.fr
- L'Association "France-Islande" a aussi un forum : <http://www.france-islande.fr/forum/>
- l'Université de Caen (Département des Études Nordiques) publie sur le net une bibliographie complète des livres (littérature ou autres) islandais traduits en français, régulièrement mise à jour sur <https://isl.hypotheses.org/>