

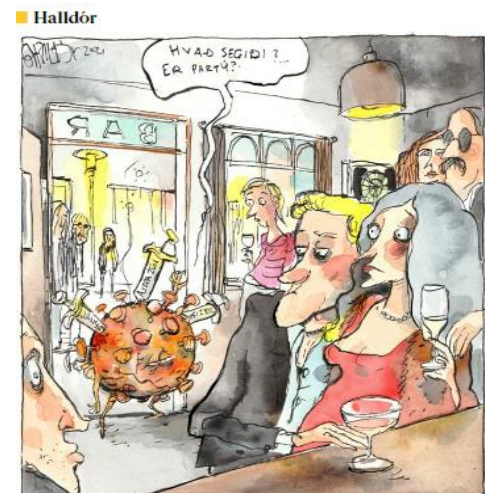
Chronique islandaise – juillet-août 2021

Ces lignes sont le résultat de lectures, de suggestions et d'informations que je peux obtenir autour de moi, mais elles n'engagent que ma seule responsabilité. Vous pouvez aussi consulter mon blog sur <https://www.sg-ms.net>.

Ce que j'écrivais le 30 juin : « Covid s'efface : le taux d'incidence (nombre de cas sur les 2 dernières semaines) domestique est de 1.9 et à l'arrivée sur l'île 5.2 (4.94 sur les statistiques européennes au 24 juin) (...) Il est temps de regarder devant. »

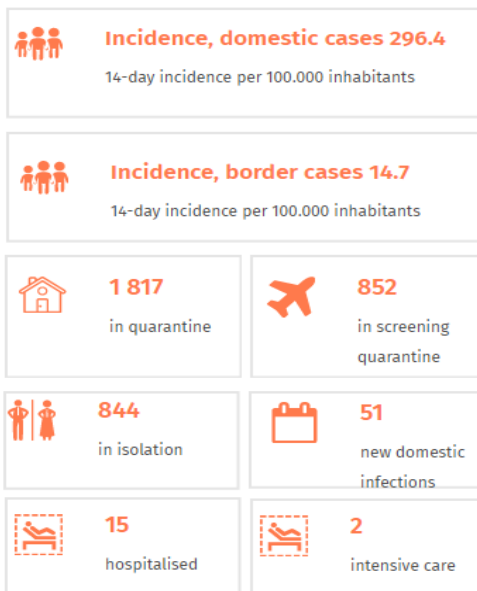
Mais « devant » il y a encore Covid !!! Taux d'incidence selon le calcul européen au 27 août : 351 à comparer à une moyenne de 205 ! De plus, il s'agit de cas positifs « domestiques », l'arrivée sur l'île semblant à peu près maîtrisée. Toutefois deux des trois

morts supplémentaires (total à ce jour : 34), sont tous deux des touristes étrangers.



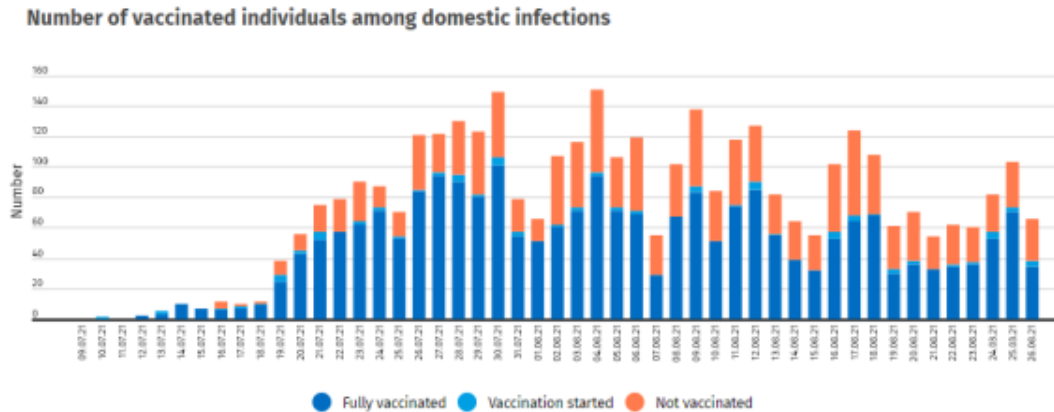
« Comment ça va ? On fait la fête ? »

Current



situation au 30/08

Pourtant 2640000 des 370000 personnes vivant aujourd'hui sur l'île sont aujourd'hui totalement vaccinées. Constatant que le 26/08, sur 66 personnes positives 34 étaient vaccinées, Þóroldur Guðnason (Triade) ne peut cacher sa déception : la vaccination n'apporte pas tous les résultats escomptés. Il en déduit que l'élimination de Covid n'est pas pour demain. Il faut toutefois noter que plus le taux de vaccination est élevé, plus la probabilité d'infections parmi les personnes vaccinées l'est aussi !



La cause de cette recrudescence est peu claire. On sait qu’il s’agit pour l’essentiel du variant Delta particulièrement agressif, qu’en cette période estivale, après un long hiver, les fêtes et rencontres diverses sont traditionnellement très nombreuses, favorisées dans le nord et l’est par une météo exceptionnellement propice. De plus Þóroldur a des doutes sur les documents présentés à l’entrée et demande qu’ils soient examinés avec attention¹. On comprend aussi qu’à proximité des élections, le gouvernement, notamment sa composante Gauche Verte à qui revient la maîtrise de l’épidémie, n’a guère envie d’aller contre l’impatience de l’opinion

La préparation des élections

Nous sommes maintenant à trois semaines des élections législatives. Si l’on en juge par le tableau ci-dessous², la constitution du futur gouvernement sera aussi difficile qu’en 2017 :

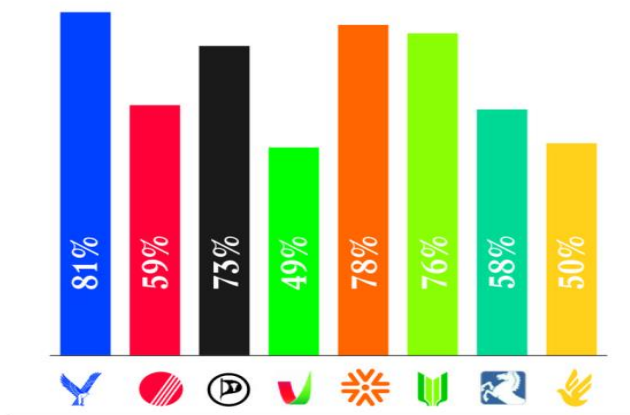
%	P. de l’indép.	P. du Progrès	Gauche Verte	All. Soc.dém	Pirates	Redres- sement	P. du Centre	P. du Peuple	P. Socialiste
<i>Élections 2017</i>	25.2	10.7	16.9	12.1	9.2	6.7	10.9	6.9	0.0
<i>13.01 2020</i>	20.3	8.2	11.1	16.8	11.0	10.5	12.9	3.5	4.4
<i>11.01 2021</i>	24.4	9.1	10.9	15.6	12.3	8.8	8.6	4.9	4.4
<i>07.07.2021</i>	25.4	12.3	11.9	10.6	12.2	9.1	6.6	5.5	5.3

¹ le chroniqueur pourtant confirme que ses documents ont fait l’objet d’une attention vigilante à Keflavík, alors qu’ils n’ont intéressé personne au retour à CDG !

² sondage MMR du 7 juillet

La reconduction de l'actuelle majorité n'est envisageable arithmétiquement, mais aussi politiquement, que si la Gauche Verte retrouve son niveau de 2017, ce qui paraît très peu vraisemblable malgré la popularité de Katrín Jakobsdóttir, sa présidente. Un sondage³ sur la réédition des choix de 2017 le confirme :

Hlutfall kjósenda í síðustu kosningum sem myndi kjósa sama flokk aftur nú



De gauche à droite :

- Parti de l'Indépendance : 81%
- Alliance Social-Démocrate : 59%
- Pirates : 73%
- Gauche Verte 49%**
- Redressement : 78%
- Parti du Progrès : 76%
- Parti du Centre : 58%
- Parti du Peuple : 50%

La relative fidélité des électeurs du Parti de l'Indépendance tient certainement au fait que ce parti est le seul à occuper officiellement l'espace libéral, ce qui étonne si l'on considère que Redressement en est une sécession pro UE. Car Redressement et les deux autres grands partis d'opposition se disent au centre, ainsi que le Parti du Progrès... Quant au Parti du Centre, il est clairement à l'extrême droite. Il n'est pas étonnant que les électeurs aient du mal à comprendre !

Où iraient les électeurs déçus de la Gauche Verte ? La même étude montre qu'ils se partageraient entre l'Alliance Social-démocrate (18%), le Parti Socialiste (12%) et les Pirates (11%).

La vie politique islandaise est coutumière des majorités surprenantes, telle celle au pouvoir depuis 2017. Mais il faudra cette fois beaucoup/beaucoup de souplesse, d'autant que les Pirates comme les socio-démocrates ont annoncé qu'en aucun cas ils ne gouverneraient avec le Parti de l'Indépendance. Autre facteur : même si le scrutin a lieu à la représentation proportionnelle dans six circonscriptions, le nombre de sièges n'est pas le reflet précis des suffrages recueillis, d'autant qu'il faut avoir recueilli 5% des suffrages au niveau national pour avoir au moins un siège. Ce serait évidemment moins compliqué si cette règle avait pour effet d'éliminer les deux plus petits partis, voire – permettez-moi de rêver – le Parti du Centre de Sigmundur Davíð Gunnlaugsson, dont la parole est de plus en plus incompréhensible !!!

³ Sondage Fréttablaðið du 27 juillet

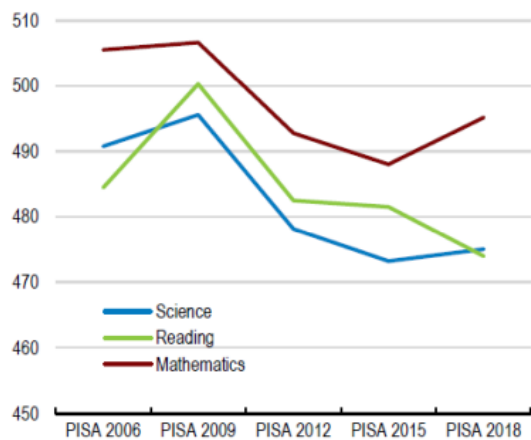
Des surprises restent possibles...

Actualité économique

Comme chaque année l'OCDE a publié son rapport ; comme chaque année ses préconisations sont classiquement libérales, donc très proches des choix du ministère des Finances, mais néanmoins très intéressantes par la qualité des analyses⁴ et des statistiques qui les sous-tendent. Bien sûr, l'OCDE soumet la reprise de l'économie (+2.8% en 2021 et + 4.7% en 2022) à celle de l'activité touristique, sur laquelle on peut être raisonnablement optimiste si le variant Delta veut bien se calmer.

À plus long terme l'OCDE pointe deux tendances préoccupantes, qui toutes deux illustrent les concessions que la Gauche Verte a dû faire à son grand allié Parti de l'Indépendance surtout préoccupé d'économies et d'accommodements à l'égard des industries traditionnelles notamment la pêche. Il s'agit de la qualité de l'enseignement, dont l'Islande a longtemps été si fière, et des émissions de gaz à effet de serre, pourtant un axe fort de la politique gouvernementale.

Figure 5. PISA scores have trended down



Source: OECD, PISA 2018 database.


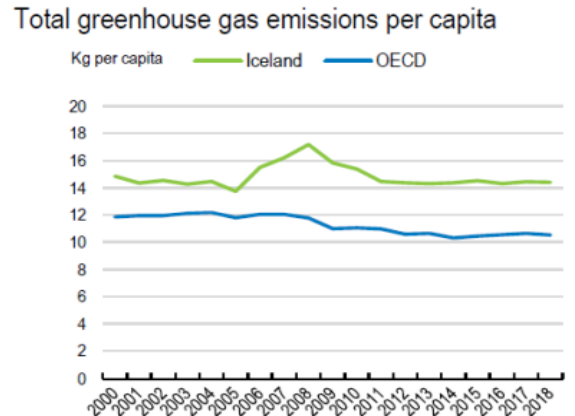

StatLink  <https://stat.link/fslj4b>

Figure 6. Carbon emissions exceed the OECD average



Source: OECD Green Growth Indicators.

StatLink  <https://stat.link/oyxelq>

⁴ Voir [ici le rapport abrégé](#)

Actualité sociale

Chômage

Le principal effet positif de la reprise est évidemment la réduction du chômage, de 11.6% en janvier et 7.4% en juin à 6.1% en juillet⁵. Le tourisme en est la cause, très visible dans le Suðurnes (région de Keflavík), où le chômage est tombé de 26% en janvier à 11% en juillet.

Politique de santé

Covid met crûment à jour les faiblesses du système de santé islandais, manque de moyens, concentration sur la capitale, longues attentes avant de pouvoir accéder à un spécialiste.... C'est ainsi, un exemple parmi de nombreux autres, qu'il n'y aura plus de médecin dans le service des urgences du Vesturland basé à Borgarnes, et aucun candidat pour le remplacer. Pour Kristinn Freyr Magnússon, il est nécessaire de revoir complètement les contraintes pesant sur les médecins exerçant hors de la capitale.

La situation est telle que le Président Guðni Th. Jóhannesson, saisit l'anniversaire des 5 années d'exercice de sa fonction pour sortir de sa réserve et sur sa page Facebook souhaiter une refonte complète du système de soins sur son île. Il cite l'Hávamál⁶ :



Ósvinnur maður
vakir um allar nætur
og hyggur að hvívetna.
Þá er móður
er að morgni kemur.
Allt er víl sem var.

Soit :

*L'insensé
veille toute la nuit,
et s'effraie du moindre bruit.
Le matin trouve un homme
épuisé,
et resté avec les mêmes
soucis qu'avant.*

Il n'est pas surprenant que ce problème ait occulté tous les autres dans la campagne électorale en cours.

L'accueil des Afghans

L'Islande comptait 143 Afghans au 1^{er} janvier 2020. Elle s'engage à accueillir en priorité les réfugiés déjà en relation avec l'Islande, notamment dans le cadre des opérations de l'OTAN, et leur famille, et les

⁵ Source Vinnumálastofnun (Bureau du Travail)

⁶ Un des poèmes les plus connus de l'Edda poétique. Traduction N. Papin

familles des Afghans résidant déjà sur l'île. Le nombre des personnes à accueillir est estimé à 120.

Relations internationales

Katrín Jakobsdóttir était à Paris le 2 juillet à l'occasion de l'ouverture du Forum Génération Égalité présidé par la France, le Mexique et ONU Femmes. Elle a aussi rencontré Emmanuel Macron.

Le 8 juillet, à Londres les pays non UE de l'Espace Économique Européen ont signé avec le Royaume Uni un accord de libre échange « post brexit » dont la négociation avait débuté en septembre.

Et pendant ce temps la vie continue...

- 10.07: le Símamót annuel (organisé depuis 35 ans par la compagnie de téléphonie Síminn) rassemblait les **jeunes footballeuses** de la région de Reykjavik de 6 à 12 ans. Soit : 3000 filles de 420 équipes disputant 1635 matchs...
- 02.08: **3 millions de litres d'alcool** vendus en ce mois de juillet. Record battu. Cause ou conséquence de la résurgence de Covid ?
- 30.07: 200000 personnes ont vu le **Fagradalsfjall** (voir [video](#)), pourtant l'éruption n'est pas encore terminée,



- 14.08: et voici un lieu dont la visite s'impose, à quelques kilomètres de Reykjavík sur la route du sud : **Littla kaffistofan**, qui accueille des clients depuis juin 1960, et dont la gestion vient d'être reprise par cette famille... Y aura-t-il de la place pour les clients ?

- 25.08: il fait si chaud à Akureyri (26° ! – vingt-six !)



que les élèves du lycée demandent que les cours aient lieu sur la pelouse,

- 27.08: le tourisme reprend, et donc les interventions des secours,
- 27.08: et aussi pour ce rorqual de 17 mètres qui s'est imprudemment aventuré dans le port de Hafnarfjörður.



Krossá

NOTER :

J'ai profité de l'été 2019 pour ouvrir un blog appelé « **l'Islande aujourd'hui** » (<http://blog.sg-ms.net>). Pour l'essentiel, l'idée est de mettre en ligne les mouvements d'humeur que je retiens tant bien que mal dans mes chroniques, avec une possibilité d'échanges. Nous verrons comment cela évoluera !

Il m'arrive de renvoyer à des chroniques plus anciennes : si certaines vous manquent, je me ferai un plaisir de vous les envoyer. Vous pourrez aussi consulter les plus récentes sur mon blog.

Cette chronique ne comporte qu'une sélection très personnelle d'informations politiques, économiques et sociales sur l'Islande. À ceux qui voudraient en savoir plus sur ce pays et son actualité, je signale tout particulièrement :

- le site Internet de l'Ambassade d'Islande en France (<http://www.iceland.is/fr>), 52 avenue Victor Hugo 75116 Paris ; tel : 01 44 17 32 85 ; on y trouve en ligne beaucoup d'informations importantes, ainsi que des liens très utiles,
- le site internet de l'Ambassade de France en Islande (<http://www.ambafrance-is.org/>),
- la revue "Courrier d'Islande" (trimestrielle) que l'Association "France-Islande" envoie par courrier postal à ses adhérents. Pour connaître les activités de cette Association (qui dispose d'un site Internet (<http://www.france-islande.fr/>)), prendre contact avec sa présidente : Agnès Mestelan - agnesmest.fi@orange.fr
- L'Association "France-Islande" a aussi un forum : <http://www.france-islande.fr/forum/>
- L'Université de Caen (Département des Études Nordiques) publie sur le net une bibliographie complète des livres (littérature ou autres) islandais traduits en français, régulièrement mise à jour sur <https://isl.hypotheses.org/>